



Un projet commun, une commune vivante *Ur raktres a-stroll, ur gumun bev*

Chères Nolféennes, chers Nolféens,

Nous avons le plaisir de vous présenter le programme de Saint-Nolff Citoyen.

Ce **programme est avant tout le vôtre** puisqu'il est issu d'ateliers participatifs, de concertations et d'un **véritable travail de terrain mené depuis 2024** par une équipe mobilisée.

Ce travail de terrain était nécessaire afin d'**appréhender les besoins et les attentes des citoyennes et des citoyens sur l'ensemble de la commune**, dans le bourg comme dans les quartiers.

L'équipe, à laquelle j'appartiens, est composée **de femmes et d'hommes impliqués, disponibles et aux compétences ciblées**. Nous sommes unis par une même volonté : **redynamiser notre commune et piloter Saint-Nolff avec ouverture, écoute et pragmatisme** pour les six prochaines années.

Notre démarche n'est pas de balayer le travail effectué ces douze dernières années. Malgré un manque visible d'initiatives, certaines actions seront poursuivies en reprenant la dynamique du CCAS ou la mise en place du marché le samedi matin.

Toutefois, si des fondations existent, nous souhaitons apporter **nos énergies et nos compétences** pour construire avec les habitants et les agents **une commune plus vivante, plus dynamique et résolument engagée vers l'avenir**.

Ce programme présente notre équipe, notre vision de la participation citoyenne, les priorités établies avec vous et propose un projet fédérateur pour le développement harmonieux de Saint-Nolff.

Nous vous remercions de votre confiance ! **Ensemble**, œuvrons pour une commune dynamique et solidaire !

Karine Albanhac et l'équipe Saint-Nolff Citoyen.



Le Grayo

Liste conduite par Karine Albanhac

54 ans - Avocate

Âgée de 54 ans, mère de trois enfants et avocate à Vannes, je vis au Grayo. Mon métier, comme ma personnalité, me portent naturellement à l'écoute des autres pour comprendre leurs besoins et trouver des solutions concrètes.

Ancienne présidente d'une association d'entraide à l'étranger et engagée pour la protection de l'enfance, je mets aujourd'hui mes compétences et mes convictions au service de Saint-Nolff, ma commune d'adoption que j'affectionne pour sa nature et son cadre de vie.

NOTRE ÉQUIPE



Beau Soleil

Gwendal Le Derrien

37 ans - Développeur informatique

Installé à Saint-Nolff depuis sept ans, je suis développeur informatique et habitant du quartier Beau Soleil. Mon parcours professionnel et associatif m'a permis de développer une approche rigoureuse et structurée des projets collectifs.



Les hauts de Kerloc'h

Caroline Plus

45 ans - Chargée de mission

Installée à Saint-Nolff depuis onze ans, je suis chargée de mission au conseil départemental du Morbihan. Mon parcours m'a permis de développer une bonne connaissance des collectivités territoriales et des projets collectifs.



Le bourg

Thierry Besnard

61 ans - Retraité cadre de la métallurgie

Installé à Saint-Nolff depuis vingt-huit ans, je suis retraité cadre de la métallurgie et habitant du centre-bourg. Attaché à l'engagement associatif, je me suis investi durant 20 ans dans la vie locale en tant que président et trésorier de l'AO courir.



Les hauts de Kerloc'h

Brigitte Nédélec

66 ans - Retraîtée

Installée à Saint-Nolff depuis près de 40 ans, je suis retraitée et habitante des Hauts de Kerloch. Mon parcours de vie m'a conduit à m'engager très tôt dans le bénévolat et à m'impliquer durablement dans la vie associative et citoyenne de la commune.



Le bourg

François Maumas

45 ans - Coordinateur associatif

Installé dans le bourg depuis 2013, je suis coordinateur associatif. Engagé de longue date dans la vie communale, mon parcours est marqué par la création de projets collectifs avec la volonté d'animer des dynamiques positives.



Kerbodig

Anouk Ferté-Devin

40 ans - Avocate en droit de l'environnement

Installée à Saint-Nolff depuis six ans, je suis avocate en droit de l'environnement et en droit forestier, investie sur les enjeux des espaces naturels et du monde rural. Je suis par ailleurs engagée dans le soutien de projets coopératifs citoyens.



Tannay

Thaddée Vieille-Cessay

43 ans - Gérant d'une entreprise de loisirs

Installé à Saint-Nolff depuis une dizaine d'années, je suis entrepreneur et gérant d'une entreprise de loisirs. Engagé dans la vie citoyenne, j'ai été élu d'opposition lors du précédent mandat, ce qui m'a permis de maîtriser le fonctionnement communal et les enjeux locaux.



Bezit Vihan

Pascale Imbert-Brière

61 ans - Retraîtée de la fonction publique territoriale

Installée à Saint-Nolff depuis plus de trente ans, je suis retraitée de la fonction publique territoriale après avoir exercé comme responsable enfance. Mon parcours m'a permis de développer une connaissance concrète du fonctionnement communal et des réalités du terrain.



Éco-cité du pré vert

Richard Salondy

44 ans - Entrepreneur

Installé à Saint-Nolff depuis 2008, je vis dans le quartier de l'éco-cité du Pré Vert depuis 2011. Entrepreneur dans le secteur du bien-être, je me suis engagé dans la vie locale d'abord auprès des enfants du club de football, puis aujourd'hui en tant que président de l'association des habitants de mon quartier.



Kerbodig

Julie Bénard-Terrien

45 ans - Bibliothécaire

Après y avoir grandi, je suis revenue vivre à Saint-Nolff avec ma famille en 2020. Je suis responsable de médiathèque et j'habite à Kerbodig. Mon parcours professionnel et mon engagement dans les associations de parents d'élèves depuis bientôt 20 ans m'ont permis de développer un fort attachement à la vie locale et au vivre-ensemble.



Saint-Amand

Pierre Delahaye

36 ans - Architecte

Installé à Saint-Nolff depuis quatre ans, je suis architecte et habitant du quartier de Saint-Amand. Mon activité professionnelle, exercée dans le bourg, m'a permis de m'intéresser de près au cadre bâti et à la vie locale.



Kerbodig

Marie Feuillet

54 ans - Coordinatrice de projet social

Installée à Saint-Nolff depuis quelques mois, je suis coordinatrice de projet social et habitante du quartier de Kerbodig. Mon parcours professionnel et bénévole témoigne d'un engagement constant au service de la solidarité et du développement du pouvoir d'agir.



Er Ribl

Alan Knoerlé

47 ans - Électricien

Installé à Saint-Nolff depuis l'enfance, je suis électricien et engagé depuis de nombreuses années dans la vie culturelle de la commune. J'ai toujours été investi dans les projets collectifs et associatifs à Saint-Nolff. Je suis attaché à la dynamique culturelle locale.



Bel Orient

Caroline Lamouric

49 ans - Ingénieure Qualité en gestion des risques

Installée à Saint-Nolff depuis six ans, je suis ingénieure qualité en gestion des risques et habitante du quartier de Bel Orient. Mon parcours professionnel et mon engagement associatif m'ont permis de développer une attention particulière à l'organisation collective et à la prévention.



Kerloc'h

Gaël Vasseur

30 ans - Agent de maintenance

Installé à Saint-Nolff depuis l'enfance, je suis agent de maintenance en reconversion et habitant du quartier de Kerloc'h. Je suis très attaché à la commune, mon parcours m'a donné une connaissance concrète des équipements et des réalités du terrain.

Nous nous engageons pour Saint-Nolff

Actifs, retraités, élus, parents, bénévoles, acteurs sportifs et culturels, entrepreneurs, nous vivons ici, nous agissons ici, nous faisons vivre la commune. Nous sommes réunis par une même volonté : faire avancer Saint-Nolff.



La Grée

Magali Greco
52 ans - Aide-soignante

Installée à Saint-Nolff depuis quelques mois, je suis aide-soignante et habitante du quartier de La Grée. Mon parcours professionnel m'a permis de développer une attention particulière aux autres et au quotidien des personnes.



Kerbodig

Christophe Brice
62 ans - Médecin anesthésiste

Installé à Saint-Nolff depuis quinze ans, je suis anesthésiste à l'hôpital. Coureur engagé auprès des Ajoncs d'Or puis soignant sur le trail de Saint-Nolff, je privilégie la robustesse, le soin et la prévention, et favorise désormais les déplacements à vélo dans un esprit de frugalité.



Er Ribl Vihan

Laurence Pouhaut
47 ans - Technicienne en chimie analytique

Installée à Saint-Nolff depuis de nombreuses années, je suis technicienne en chimie analytique. Mon parcours professionnel et mon engagement associatif m'ont conduite à m'investir sur les questions environnementales et de cadre de vie.



Les Hauts de Kerloc'h

Pierre-Yves Matel
51 ans - Avocat en droit de l'urbanisme

Installé à Saint-Nolff depuis plus de quinze ans, je suis avocat à Vannes depuis 2005. Mon activité m'a conduit à me spécialiser en droit de l'urbanisme, accompagnant collectivités et particuliers dans leurs projets de planification urbaine et de développement territorial.



Rannuec

Sylvie Eslan
73 ans - Retraitée, Directrice d'ANPE

Installée à Saint-Nolff depuis une dizaine d'années, je suis retraitée et engagée de longue date dans la vie associative. Mon parcours personnel et professionnel m'a conduit à m'impliquer sur des sujets liés à la solidarité, au handicap et à la formation professionnelle.



Le Porho

Stéphane Ménaheze
54 ans - Professeur des écoles

Installé à Saint-Nolff depuis une dizaine d'années, je suis professeur des écoles et habitant du quartier du Porho. Mon parcours professionnel et mon engagement associatif m'ont permis de m'investir durablement dans la vie locale et culturelle.



Éco-cité du pré vert

Maud Caudal
46 ans - Assistante sociale

Installée à Saint-Nolff depuis treize ans, je suis assistante sociale et habitante de l'éco-cité. Mon parcours professionnel et associatif m'a conduit à m'engager sur des questions sociales et humaines, en particulier dans le champ du handicap.



Le bourg

Yann Hillion
49 ans - Sapeur-Pompier

Installé à Saint-Nolff depuis vingt-deux ans, je suis sapeur-pompier professionnel à Vannes et habitant du centre-bourg. Mon engagement professionnel et syndical m'a permis de développer une solide expérience du service public et du travail collectif.



Le bourg

Claudie Thomas
45 ans - Enseignante

Ayant grandi à Saint-Nolff dans le quartier du Porho, j'habite aujourd'hui le bourg depuis six ans. Enseignante, j'ai exercé seize ans en classe avant de m'engager dans la formation initiale et continue des professeurs des écoles.



Le bourg

Evan Bourdin
35 ans - Paysan

Installé à Saint-Nolff depuis l'enfance, je suis paysan et habitant du bourg. Mon engagement bénévole dans de nombreuses associations m'a permis de m'investir activement dans la vie locale et culturelle de la commune.



Éco-cité du pré vert

Marie Joannic
45 ans - Aide-soignante

Installée à Saint-Nolff depuis 2012, je vis dans l'éco-cité avec ma famille. Aide-soignante en reconversion, mon parcours m'a permis de développer une attention particulière aux autres et au vivre-ensemble.



Er Vareg

Éric Le Blouc'h
48 ans - Ingénieur en informatique

Installé à Saint-Nolff depuis 17 ans, à Kerbodig puis à Er Vareg, je suis ingénieur en informatique. Mon engagement associatif de longue date m'a permis de m'investir dans la vie nolféenne et de contribuer à des projets collectifs autour d'une alimentation locale.



Résidence du Trihorn

Yolande Goussset
60 ans - En invalidité

Installée à Saint-Nolff depuis plus de cinquante ans, je suis ancienne ouvrière et habitante de la résidence du Trihorn. Engagée de longue date dans la vie associative locale, j'ai été joueuse et entraîneuse de l'équipe de basket des Ajoncs d'Or avant de m'investir comme vice-présidente de la section pétanque.





7 Septembre 2025 - Saint-Nolff Citoyen lance sa campagne avec ses soutiens présents

CE QUI NOUS ANIME : La transparence et la participation citoyenne

Nous souhaitons une commune dans laquelle les décisions sont prises **de manière transparente**. Nous voulons offrir la **possibilité aux habitants de participer aux projets qui les concernent**.

Nous proposons donc de mettre en place un **mode de pilotage participatif** de la commune basé sur la communication, l'écoute, le respect, l'équité et l'intérêt général.

Ce mode de gouvernance sera porté par un **conseil citoyen**. La participation des citoyens à la gouvernance communale ne s'improvise pas. C'est un véritable projet à part entière, avec la mise en œuvre d'actions concrètes :

- L'intégration de tous les citoyens volontaires dans les commissions municipales et à des groupes de travail pour la construction des projets.
- La mise en place d'un conseil citoyen, garant de la démocratie participative.
- Le soutien à la création de comités de quartier.
- La proposition de postes à responsabilité aux élus de la minorité.
- L'ouverture d'un temps d'échange avec les Nolféennes et Nolféens lors de conseils municipaux.
- La prise en compte des avis des habitants sur les sujets qui les concernent par la mise en place d'outils : sondages, débats publics, pétitions, référendum local ou d'initiative citoyenne...
- La mise en place d'un budget participatif : un budget dédié dont l'utilisation est laissée au choix des habitants.
- La mise en place de permanences d'élus régulières et sans rendez-vous.

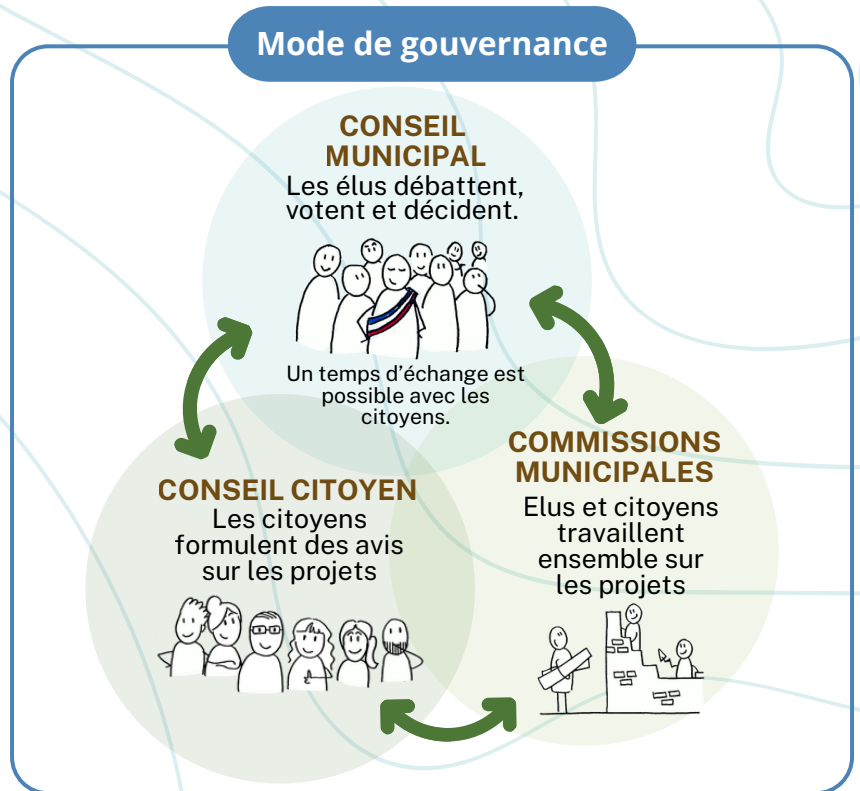


La participation des citoyens aux différentes instances se fera **sur la base du volontariat et du tirage au sort** afin de garantir une **représentation équitable des habitants de Saint-Nolff**.



La transparence et la participation citoyenne

Afin d'instaurer un fonctionnement participatif durable et représentatif de tous, l'équipe, le conseil citoyen et les agents communaux intéressés suivront une formation dans la première année du mandat.



La Boussole Nolféenne : un outil simple et transparent pour décider ensemble à Saint-Nolff

Décider avec vous, en toute clarté

À Saint-Nolff, nous voulons aller plus loin que la simple consultation. C'est pourquoi nous mettrons en place la Boussole Nolféenne, un outil concret de démocratie participative, déjà en vigueur dans d'autres communes.

Son principe est simple : vos idées ne resteront pas dans une boîte à suggestions. Elles seront étudiées, analysées et priorisées selon des critères clairs et partagés.

Comment fonctionnera la Boussole Nolféenne ?

1

Recueillir les propositions

- Sondages
- Sollicitations lors des permanences d'élus ou au conseil municipal
- Réunions publiques
- Remontées des associations et des commerçants

2

Analyser de manière transparente

Chaque proposition sera examinée selon :

- L'intérêt général
- La faisabilité technique
- L'impact financier
- L'urgence du besoin
- La cohérence avec le projet communal

3

Restituer et décider en transparence

Les projets retenus seront présentés publiquement, et les choix expliqués avec pédagogie.



Ce programme s'est construit avec vous



A votre rencontre depuis octobre 2024...

10
ateliers
participatifs

7
caravanes citoyennes
dans les quartiers

35
cafés citoyens
le samedi

+ de 300
participants
aux ateliers

222
réponses à la
consultation citoyenne

5 MOIS
de porte-à-porte
chez les habitants

*« Cette dynamique
d'écoute ne s'arrêtera
pas après l'élection :
elle constitue un
engagement durable »*

Ce que les Nolféennes & Nolféens souhaitent

Plus de 1 000 besoins et idées exprimés sur le terrain depuis 2024

Une démocratie locale transparente

→ être informé clairement, participer aux décisions et proposer des projets

Une commune solidaire et préventive

→ entraide, accompagnement et bien-être collectif

Une jeunesse épanouie et impliquée

→ se sentir bien ici et acteur de la vie locale

Une vie culturelle dynamique

→ accessible, intergénérationnelle, créatrice de lien et valorisant le patrimoine

Des infrastructures adaptées et durables

→ modernes, confortables et respectueuses de l'environnement

Des déplacements sûrs et accessibles

→ confortables et pour tous les usagers

Une économie locale dynamique

→ commerces et services de proximité

Une vie associative riche et ouverte

→ facilitation des initiatives citoyennes

Une commune sobre et résiliente

→ maîtrise énergétique et autonomie

Des espaces naturels préservés

→ agriculture locale, durable et biodiversité

Un urbanisme maîtrisé

→ diversité, équilibre et dynamisme

Des finances rigoureuses

→ préparer l'avenir tout en préservant la qualité de vie et votre pouvoir d'achat

VOS PRIORITÉS POUR SAINT-NOLFF

De ce travail avec vous, nous avons ressorti
9 axes qui sont le fruit de vos attentes !

1 SANTÉ, SOLIDARITÉ, SENIORS

Pour une véritable culture locale de la solidarité et de la prévention

Tisser des liens entre les habitants, les générations, les quartiers. S'engager pour le bien-vieillir à Saint-Nolff en axant nos interventions vers la prévention.

Engagements concrets

- Organiser des activités intergénérationnelles, culturelles et environnementales, conférences et ateliers destinés aux personnes âgées.
- Développer les dispositifs de prévention de la perte d'autonomie.
- Organiser des actions de maintien à domicile des personnes fragilisées.
- Informer les personnes sur les dispositifs existants.

Réflexions citoyennes

- Soutenir la création d'un groupe de parole à destination des aidants.
- Renforcer la Réserve Communale de Sécurité Civile en instaurant une veille sur les citoyens vulnérables et des actions à destination des enfants.
- Développer un système de covoiturage local et solidaire.
- Développer la réflexion autour de la sécurité sociale alimentaire.

Nous poursuivons

- Les actions du CCAS.
- Le projet de la résidence seniors.
- Les visites de courtoisie aux personnes isolées.



L'équipe Santé, solidarité, seniors.



Expertises



Pascale Imbert



Christophe Brice



Brigitte Nédélec



Magali Greco



Sylvie Eslan

Cohésion

Santé

Solidarité

Soins

Handicap

2 CULTURE

Une vie culturelle dynamique, diversifiée, accessible et de qualité

Accompagner une programmation culturelle variée avec les habitants et les associations en s'appuyant sur le patrimoine et les talents locaux.

Engagements concrets

- Renforcer les actions culturelles autour du livre en lien avec les écoles et les partenaires "enfance-jeunesse".
- Utiliser les subventions existantes pour rendre accessible la lecture à tous les publics.
- Relancer des événements festifs fédérateurs, participer aux événements nationaux et régionaux en collaboration avec les acteurs associatifs culturels de la commune.
- Favoriser l'accès à l'art dans la rue et dans les quartiers.
- Soutenir les projets artistiques locaux.
- Valoriser et développer l'accès au patrimoine par des événements destinés au grand public

Réflexions citoyennes

- Lancer un projet participatif pour le développement d'un circuit de randonnée visant à la découverte du patrimoine nolféen.
- Consulter les habitants sur la réintégration de Saint-Nolff comme Commune du Monde.
- Réfléchir à l'avenir de notre médiathèque : extension ou construction d'un nouvel espace.



3 VIE ASSOCIATIVE ET SPORTIVE

Pour une vie associative accessible à tous, vivante et ouverte aux initiatives de chacun.

Redonner du pouvoir d'agir aux associations et aux habitants, avec des règles claires et équitables, faisant de la mairie un partenaire facilitateur.

Engagements concrets

- Créer une fonction de coordination des événements, avec un interlocuteur unique pour les associations et les équipements.
- Remettre en place la réunion des associations dès le mois de juin 2026.
- Rendre accessibles les plannings des salles municipales, et mettre en place une réservation en ligne.
- Maintenir la gratuité des salles pour les associations nolféennes.
- Encourager les initiatives associatives.
- Reconnaître et valoriser l'engagement bénévole.

L'équipe Vie associative, sportive et culturelle



François Maumas



Alan Knoerlé



Richard Salondy



Yolande Gousset



Stéphane Ménaheze



Marie Joannic

Expertises

Coordination

Événements

Sports

Sports

Culture

Culture

9 axes de propositions pour Saint-Nolff



4 INFRASTRUCTURES ET URBANISME

Pour des infrastructures modernes et adaptées aux usages mais aussi aux enjeux environnementaux

Optimiser autant que possible l'utilisation des infrastructures existantes en les améliorant et en repensant parfois leurs usages.

Engagements concrets

- Élaborer une programmation pluriannuelle des investissements pour l'entretien des voiries et la communiquer aux habitants.
- Réaliser un état des lieux des infrastructures communales : état général, normes de sécurité, d'accessibilité, d'occupation et d'utilisation avec les usagers, dès 2026.
- Engager un plan de sobriété énergétique visant à diminuer significativement les consommations des bâtiments les plus énergivores, à travers une rénovation globale incluant amélioration de l'isolation ainsi qu'une optimisation de la gestion des équipements techniques (chauffage, ventilation...)
- Accompagner la mise en œuvre de la chaufferie bois en garantissant une gestion durable de la ressource locale.

Réflexion citoyenne

Engager une réflexion sur l'avenir des espaces encore disponibles (vallée du Condat, Bezit...) en concertation avec les Nolféens.



La révision du Plan Local d'Urbanisme (PLU)

La révision du PLU de Saint-Nolff a été engagée en 2025. Ce document d'urbanisme traduit le projet global d'aménagement de la commune et fixe les règles d'utilisation des sols. Il se construit en cohérence avec les orientations fixées par Golfe du Morbihan Vannes Agglomération.

Nous poursuivrons cette révision tout en veillant à limiter l'urbanisation en fonction des capacités d'accueil de la commune. Nous souhaitons notamment préserver les zones agricoles et naturelles et favoriser l'installation des jeunes sur la commune.

L'équipe infrastructures et urbanisme



Expertises



Pierre Delahaye

Architecture



Pierre-Yves Matel

Urbanisme



Gaël Vasseur

Travaux



6 VIE ÉCONOMIQUE & ATTRACTIVITÉ

Pour une commune vivante économiquement où les habitants peuvent trouver ce dont ils ont besoin

5 MOBILITÉS ET SÉCURITÉ

Pour des déplacements sécurisés et des modes de déplacements diversifiés

Élaborer une véritable stratégie de mobilité pour la commune.

Ce schéma des mobilités à Saint-Nolff prendra en compte les automobilistes, les piétons (dont les Personnes à Mobilité Réduite), les cyclistes et les usagers des transports en commun.

Il sera élaboré en concertation avec les Nolféens pour assurer :
 - La sécurité des déplacements pour tous les usagers de la route ;
 - Le confort et la prise en compte des besoins des piétons, familles et seniors.

Engagements concrets

- Désigner un élu référent pour l'accompagnement des commerçants et des entreprises.
- Améliorer la signalétique du centre commercial.
- Proposer la création d'un atelier relais pour l'accueil de jeunes entreprises en lien avec GMVA (Golfe du Morbihan Vannes Agglomération).
- Créer un espace de coworking pour les travailleurs indépendants.
- Développer, en partenariat avec GMVA, la zone de Kerboulard et soutenir les porteurs de projet désirant s'installer dans la commune.

Engagements concrets

- Sécuriser le passage des piétons entre les écoles Saint-Joseph, Lucien Paye et le centre-bourg.
- Réaliser des aménagements pour la sécurité de tous sur le territoire : pistes cyclables, lieux de repos sur les trajets piétons, signalétique, passages piétons, panneaux avertisseurs...
- Mettre en adéquation les éclairages publics avec les horaires de vie (écoles, activités sportives...)
- Défendre auprès de l'Agglomération l'amélioration de la desserte des bus, le développement des pistes cyclables et des aires de covoiturage.



Réflexions citoyennes

- Organiser un forum des acteurs économiques.
- Redynamisation et développement du marché.
- Créer des animations autour du marché hebdomadaire : événements culturels, ouverture à des exposants artistes ou artisans dès 2026.

L'équipe Mobilités

Laurence Pouhaut — Julie Bénard-Terrien — Caroline Lamouric

Expertises → Environnement — Proximité — Prévention

L'équipe Vie économique et attractivité

Thierry Besnard — Yann Hillion — Gwendal Le Derrien

Expertises → Industrie — Attractivité — Commerce

9 axes de propositions pour Saint-Nolff



7 ENFANCE, JEUNESSE ET VIE SCOLAIRE

Pour une jeunesse épanouie, qui se plaît à Saint-Nolff, se sent concernée et impliquée dans la vie de la commune.

Proposer aux enfants et aux jeunes des activités favorisant les liens, leur implication dans la vie citoyenne, la connaissance et le respect de la nature.

Engagements concrets

- Répondre aux besoins de rénovation des écoles communales.
- Développer les activités intergénérationnelles culturelles et environnementales.
- Poursuivre les actions pédagogiques autour du goût, de l'alimentation durable et de la lutte contre le gaspillage, ainsi que la cantine à 1€.
- Encourager les actions rassemblant les trois écoles de la commune dès 2026.
- Développer le dispositif " argent de poche " pour les jeunes de 16 à 18 ans.
- Soutenir et accompagner les projets à l'initiative des équipes pédagogiques.

Réflexions citoyennes

- Travailler le projet éducatif avec les élus, les professionnels et les parents.
- Mettre en place les conditions pour que les enfants et les jeunes participent aux projets qui les concernent et favoriser leur engagement.

Cantine scolaire

Nous proposons de reprendre le projet d'extension du restaurant scolaire afin d'offrir de meilleures conditions d'accueil aux enfants ainsi que réfléchir à la mise en place d'une cuisine sur place. Cette installation pourrait être mise à disposition des associations et des habitants durant les week-ends et vacances scolaires.

Nous souhaitons éviter l'artificialisation d'une zone humide, qui nous exposerait aux crues.



L'équipe Enfance, jeunesse et vie scolaire



Expertises



Marie Feuillet

Pédagogie



Thaddée Vieille-Cessay

Créativité



Maud Caudal

Jeunesse



Caroline Lamouric

Enfance



Claudie Thomas

Vie scolaire



8

PATRIMOINE NATUREL, SYLVICULTURE ET AGRICULTURE

Pour une commune capable de surmonter les défis environnementaux futurs et une agriculture locale pérenne

Préserver et valoriser le patrimoine naturel. Soutenir et développer une agriculture locale durable favorisant la diversité des exploitations et le lien direct avec les habitants.

Engagements concrets pour le patrimoine naturel

- Développer les jardins partagés et créer des vergers en libre accès dans les quartiers.
- Mettre en place un entretien des espaces verts favorable à la biodiversité.
- Améliorer l'entretien des haies, chemins creux et talus.
- Développer des actions en lien avec le parc naturel régional du Golfe du Morbihan.
- Organiser des événements de rencontre entre agriculteurs, sylviculteurs, chasseurs, pêcheurs et citoyens.



Engagements concrets pour l'agriculture

- Proposer un accompagnement dans le parcours d'installation des agriculteurs : information, orientation, fonds de soutien...
- Développer des partenariats avec les agriculteurs pour l'intégration de produits locaux et bio dans la restauration collective scolaire.

Réflexion citoyenne

Engager une réflexion sur l'avenir de la zone des lagunages.

Gestion des événements climatiques exceptionnels

De plus en plus souvent, Saint-Nolff se trouve confronté aux impacts du dérèglement climatique : sécheresses, risques d'incendies, crues, épisodes neigeux....

Face à ces risques accrus, nous proposons de renforcer le plan intercommunal de gestion des événements climatiques, garantissant notamment :

- une information rapide et claire des habitants par un système d'alerte multicanal,
- une présence municipale visible et organisée en situation de crise en lien avec les référents de quartier,
- la mise à disposition de locaux chauffés et sécurisés en cas de besoin.

L'équipe Patrimoine naturel et agriculture



Anouk Ferté-Devin



Éric Le Blouc'h



Julie Benard-Terrien



Laurence Pouhaut



Evan Bourdin

Expertises

Environnement

Alimentation

Nature

Environnement

Agriculture

9 axes de propositions pour Saint-Nolff



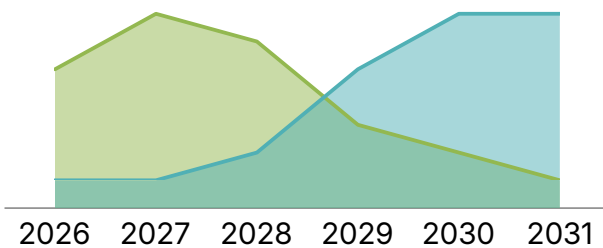
9 BUDGET & FINANCES

Pour des finances maîtrisées et optimisées, qui permettent d'investir et de sécuriser l'avenir financier de la commune.

Nous nous engageons pour une **transparence sur la programmation pluriannuelle des investissements.**

Nous reprendrons les finances avec prudence et maîtrise, **sans s'interdire d'investir avec les moyens raisonnables de la commune.**

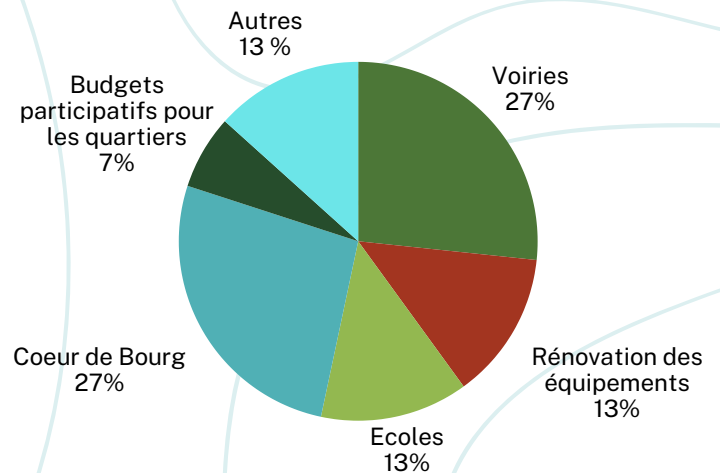
- Priorité à la mobilité
- Coeur de Saint-Nolff



Selon les projets, nous choisirons de financer des investissements sans endettement conséquent. Nous nous engageons à travailler sur notre capacité d'autofinancement pour maintenir notre niveau d'endettement par habitant à un niveau inférieur à la moyenne nationale des communes.

Nous proposons de **rechercher activement les solutions de financement** pour les projets de la commune (par exemple : Fonds vert de l'Etat pour les projets liés à la transition environnementale, rehaussé en 2026), d'identifier les économies possibles et de **programmer les investissements sur le long terme.**

Répartition des investissements sur le mandat



Ce budget nous permet d'augmenter **de 10% minimum la part de rénovation des voiries**, essentielles à notre commune pour garantir plus de sécurité et de confort pour tous les usagers. Par des mécanismes de financements via notamment la construction de nouveaux logements, nous pouvons augmenter notre capacité d'autofinancement et permettre des choix partagés sur la dynamisation du coeur de bourg et des quartiers.

L'endettement actuel de la commune nous permet de fixer ainsi les priorités vers les attentes exprimées et de laisser le temps de la consultation citoyenne indispensable à des projets structurants.

L'équipe Budget et Finances



Expertises



Gwendal Le Derrien

Coordination



Karine Albanhac

Visionnaire



Thaddée Vieille-Cessay

Finances

LE CŒUR DE

Une commune vivante autour d'une place

En cohérence avec l'ensemble des engagements de notre programme, nous proposons un projet fédérateur de création et de dynamisation du centre-bourg vivant, accueillant pour toutes les générations et convivial. Ce projet permettra de redonner vie au centre et aux quartiers, de renforcer le lien social, de soutenir les commerces et améliorer la qualité de vie. C'est un projet ambitieux de long terme qui se déroule sur plusieurs mandats mais dont les premières réalisations se feront dès celui-ci.

Cœur de Saint-Nolff, c'est un projet structurant mené autour de 4 objectifs :

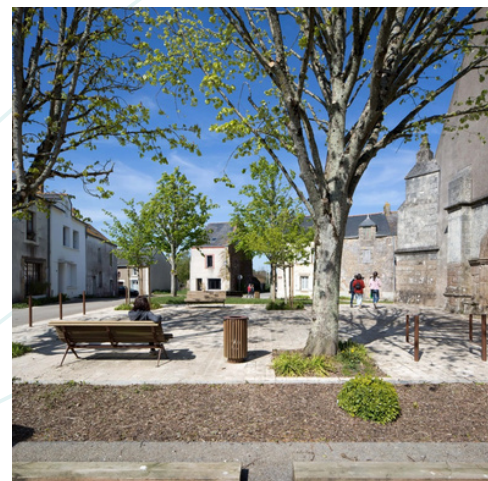
1 Relier les quartiers au centre du village

- La **réhabilitation des voiries**
- La **sécurisation des cheminements**, parcours piétons et vélo vers le bourg
- L'utilisation du minibus communal pour permettre aux **personnes isolées ou en situation de handicap** d'accéder au bourg
- La **mise en place d'une signalétique claire**, y compris commerciale

2 Créer une véritable place de bourg vivante

Nous souhaitons créer une véritable **place du village** :

- Un **espace piéton sécurisé et accessible** aux familles et PMR, avec du mobilier convivial (bancs, terrasses, zones ombragées, une fontaine...).
- Une **zone d'accueil du marché et de divers événements**, spectacles, fêtes locales, animations culturelles et commerciales.
- Repenser les **espaces de stationnement**
- La **valorisation du patrimoine et de l'identité nolféenne** fera de la place du bourg le cœur de la vie locale.



Vue d'exemple : bourg de Lavau-sur-Loire (44). Photo Emilie Gravouille



SAINT - NOLFF

de bourg centrale et reliée à nos quartiers

CONSTRUIRE CE PROJET AVEC LES HABITANTS ET TOUS LES ACTEURS

L'ensemble de ce projet pour la commune sera mené de manière participative. Des groupes de travail réunissant habitants, associations, acteurs économiques et élus seront constitués pour la construction collective du projet.

Les solutions innovantes proposées pourront être testées par des expérimentations temporaires (mobiliers mobiles, places éphémères).

3 Créer des lieux de vie dans les quartiers

Près de 70% des Nolféens vivent dans les quartiers en dehors du bourg. Au même titre que les habitants du bourg, ils méritent un cadre de vie accueillant et dynamique.

- Proposer aux habitants d'y aménager des **espaces de convivialité** : bancs et zones couvertes, boîtes à livres, espaces partagés.
- Porter l'organisation d'**événements dans les quartiers** : fêtes, visites patrimoine et histoire des quartiers, événements estivaux...



Vue d'exemple : Saint Georges de Montaigu (44) / atelier site et projet



Vue d'exemple : Bourg de Marcay (86) - Choreme paysagistes

4 Développer un pôle multi-activités polyvalent et attractif

- Lancer une réflexion pour la **réhabilitation globale des équipements sportifs et culturels** du bourg, en intégrant la création d'un **espace polyvalent**, véritable lieu de partage et d'activités intergénérationnel incluant un espace jeunes.
- Proposer l'aménagement d'un **terrain de sport synthétique** multi-activités. Un équipement utilisable par tous temps, fabriqué à partir de matériaux écologiques, partagé, utilisable par les associations sportives, le service enfance-jeunesse et les écoles, au service de la compétition et du sport-santé.
- Réfléchir à de **nouveaux aménagements pour les loisirs** : espace couvert pour la pétanque, installations pour les adolescents et les nouvelles pratiques.

TRAITER LES PRIORITÉS AU DÉBUT DU MANDAT, CO-CONSTRUIRE, ANTICIPER ET PLANIFIER LES INVESTISSEMENTS POUR DES FINANCES MAÎTRISÉES

2026-2029

Priorité à la voirie, à la sécurisation des déplacements et à la réhabilitation des bâtiments. Planification, en concertation avec les habitants, du futur cœur de Saint-Nolff, relié aux quartiers.

2029-2032

Lancement du projet Cœur de bourg pour un cœur de village partagé, vivant, attractif et avec des services utiles, correspondant aux besoins et envies de la population.

LES COOPÉRATIONS INTERCOMMUNALES

Aux côtés des 34 autres communes de Golfe du Morbihan Vannes Agglomération, nous agissons avec la volonté constante de faire entendre la voix de Saint-Nolff.

- Défendre la création d'une piste cyclable reliant Saint-Nolff et Vannes, en la reliant à Elven pendant ce mandat. Rendre des comptes sur l'avancement de ce projet régulièrement à la population.
- Défendre une augmentation de la fréquence des bus et l'ajout de nouveaux arrêts, notamment au nord avec l'extension du bourg (ligne 9) ou à Toulgrand/Kerhon (ligne 20).
- Concevoir des solutions d'aménagement durable pour renforcer les liens entre les territoires et mieux faire face au changement climatique, en lien avec le Parc Naturel Régional.

- Trouver un consensus pour la signalétique, notamment commerciale, gérée par le Parc Naturel Régional
- Développer la zone d'activité de Kerboulard afin d'attirer de nouvelles entreprises
- Maintenir la police municipale intercommunale
- Etre acteur de la mutualisation des équipements communautaires
- Soutenir des parkings relais pour le bus pour rejoindre facilement Vannes.

Les conseillers communautaires



Karine Albanhac



Gwendal Le Derrien



Caroline Plus
Suppléante



Merci de votre confiance dans cette nouvelle page que nous souhaitons ouvrir avec vous pour l'avenir de Saint-Nolff



ABSENT LE JOUR DES VOTES ? FAITES VOTRE PROCURATION

Si vous ne pouvez pas être présent le 15 ou 22 mars, vous pouvez voter par procuration en désignant une personne de confiance inscrite sur les listes électorales. La démarche est simple et gratuite : sur maprocuration.gouv.fr, puis validation en gendarmerie ou commissariat. Si vous ne connaissez personne à qui donner votre procuration, vous pouvez nous contacter bien sûr.

N'attendez pas le dernier moment : votre voix compte pour l'avenir de notre commune.

CONTACTEZ-NOUS !

www.saintnolffcitoyen.fr
agirsaintnolff@gmail.com
07 73 47 66 21



NOS RÉUNIONS PUBLIQUES (SALLE KERVEL)

SAMEDI 7 MARS

17 heures

JEUDI 12 MARS

20 heures

LA TRANSPARENCE COMMENCE AVANT L'ÉLECTION

Nous ne promettons pas la transparence pour demain : nous l'appliquons dès la campagne. Charte financière, règles claires, contrôle indépendant : la confiance se prouve par des actes. L'argent public est un bien commun. Les citoyens doivent être informés et en capacité de contrôler.

Consultez notre charte de transparence financière, disponible sur notre site

